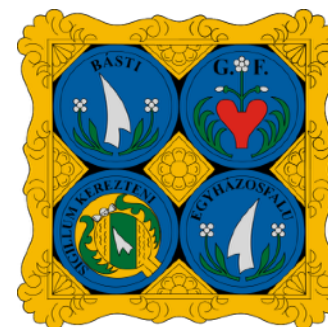




EGYHÁZASFALU

TELEPÜLÉSKÉPI
ARCULATI KÉZIKÖNYV



EGYHÁZASFALU TELEPÜLÉSKÉPI ARCULATI KÉZIKÖNYVE

2017. OKTÓBER

Készítette: EGYHÁZASFALU ÖNKORMÁNYZATA

FŐÉPÍTÉS

TARTALOMJEGYZÉK

Tartalomjegyzék	3
KÖSZÖNTŐ	4
BEVEZETÉS	5
EGYHÁZASFALU BEMUTATÁSA	6
Általános településkép	
Településkarakter	
ÖRÖKSÉGÜNK	
Helyi védett épületek	
Településkarakter	

KÖSZÖNTŐ



Tisztelt Iváni Polgárok!

Tisztelettel: Sándor József
polgármester



EGYHÁZASFALU BEMUTATÁSA

Egyházásfalu Győr-Moson Sopron megye délnyugati szélén, Vas megye határán helyezkedik el, az iváni körjegyzőséghez tartozik. A mai Egyházásfalu 4 község összeolvadásából jött létre: Kisgógánfa, Egyházásfalu és Dasztifalu hivatalosan 1933-ban egyesült, Keresztényt 1950-ben csatolták ide.

Keresztényt először 1264-ben említették írott forrásokban, a kereszties lovagrend birtokában levő faluként. Egy 1280-as oklevél szerint a templomos lovagoknak Keresztényben rendházuk és templomuk is volt. A falu 1483-ban kapott adó- és vámmentességet Mátyás királytól, de nem sokkal ezután elpusztult. A mohácsi vész után a Nádasdyaké lett, majd az újjáépítve, 1636-ban a soproni jezsuiták birtokába került. A rend feloszlata után Mária Terézia Keresztényt Kollár Ádámnak, a bécsi udvari könyvtár igazgatójának adományozta. Az úrbéri állomány tagosítása 1848-ban történt meg. 1872-1874 között nagy kolerajárvány tombolt itt: a túlélő katolikus hívek a falu mellett hálából „Mária neve napja” kápolnát építettek.

Az 1900-as népszámlálás adatai szerint Keresztény területe 1067 kat. hold, lakosainak száma 547. Az itt álló 68 házból mintegy 34 kő- vagy téglalapítású, 21 vályog, a fennmaradók vegyes szerkezetűek.

Egyházásfalu első okleveles említése 1418-ban „Egházásbazth” néven történt. 1479-ben még a Baszthyak voltak a tulajdonosai, később ebbe a családba nősült be Pászthory Gergely, akinek utódai birtokolták még 1836-ban is a falut. Fényes Elek szerint 1851-ben Egyházásfalunak mintegy 150 katolikus lakosa volt, „463 hold termékeny szántóföldje, 963 h. erdeje, 51 hold belsősege. Birják a Viczay grófok, és több nemes családok.” 1900-ban 255 lakosa volt a községnek, területe mintegy 730 kat. hold. A 25 ház egy része téglából, másik része vályogból épült.

Dasztifalu 1281-ben „Villa Bozth” néven említi először oklevél.



A 17. század végén az Ebergényi család volt a birtokosa, majd rokonság révén átkerült a Széchenyi család kezébe. 1900-ban a falu területe 1072 kat. hold, lakosainak száma 450 fő, népessége katolikus és magyarajkú. Az itt álló 55 házból 18 kő- vagy téглаépítésű, 21 vályog, 16 vegyes szerkezetű.

Kisgógánfával 1429-ben, „Abulgánbazth” néven találkozhatunk először oklevélben. A 17. században Erdősy Sylvester János evangélikus lelkész, tudós és bibliafordító is birtokos volt itt, egyébként a Nádasdyaké, majd a 18. század végétől a Széchenyieké lett a falu. Gógánfa 1900-ban 890 kat. hold területtel bírt, lakosainak száma 193. A falut alkotó 28 ház többsége vályog, mindössze 11 ház kő-, téгла- vagy vegyes szerkezetű. 1942-ben Tóth Imre tanító mint a KALOT Győr egyházmegyei titkára felhatalmazást kapott Altorjai Apor Vilmos győri megyés püspöktől felhatalmazást kapott népfőiskola szervezésére. Az egyházasfalui KALOT Széchenyi-népfőiskola 1949. február 19-ig működött, az országban egyetlenként 3 évig a KALOT betiltása után is.

Az 1945-ös földosztáskor a nagycsaládok és a zsellérek között felosztották a Széchenyi-birtokot. 1954-ben alakult a termelőszövetkezet, amely 1969-ben egyesült a sopronhorpácsival.

Egyházasfalu jelenlegi területe a KSH 2015-ös adata szerint 2163 hektár, lakosainak száma 887 fő, a lakások száma 364. A lakosság egy része állattenyésztéssel és földműveléssel foglalkozik, többen a visszaigényelt földeken gazdálkodnak. A nagyobb hányad Sopronban az iparban vállal munkát.

TELEPÜLÉSKARAKTER

A falu a Kisalföld nyugati szélén fekszik, felszíni vizeit a Metőc-patak gyűjti össze.

A mai Egyházásfalut alkotó falvacskák valamikor kis egyutcás községek voltak. Az I. katonai térképen jól látható, hogy a 18. század végén még teljesen különállóak voltak, majd lassan összenőttek. Az 1941-es katonai térképen láthatjuk az akkor már hivatalosan is összekapcsolt 3 falu egységét, Keresztényt ekkor még keskeny beépítetlen terület választja el a többi résztől.



a településképi szempontból meghatározó építészeti, műemléki, táji és természeti értékek, településképi jellemzők



Műemlék, műemlékegyüttes

Óvoda, Ebergényi-kastély és ex-lege műemléki környezete

A barokk kastélyt a 18. században építették, majd részben átalakították eklektikus stílusban a 19. század második felében. Műemléki védeltséget élvez.

Kőkereszt, Hunyadi János u. 14.

1860 körül állított kőkereszt. Általános műemléki védelem alatt áll.

Pestis-oszlop (Szent Sebestyén, Szent Rókus és Szent Rozália), Fő utca

Az 1711-ben állított, négyszög alapú oszlopon három olyan szent kapott helyet, akikhez pestisjárvány idején szokás fohászkodni. Dasztifalu temetőjével átellenben áll. A mellette álló fenyőfákkal együtt a falukép egyik jellegzetes pontja. Általános műemléki védeltséget élvez, a Fertő-Hanság Nemzeti Park egyedi tájértékként tartja nyilván.



Műemléki védettség alatt nem álló értékek

Szent György római katolikus templom, Egyházásfalu

Az egyhajós, egytornyos, eklektikus, erős neoromán jegyeket magán viselő templomépület a régi középkori templom helyére épült 1888-ban, Ullein József tervei alapján. A régészeti feltárások kora-középkori előzményeket is találtak a templom alatt.

Szent Kereszt megtalálása templom, Keresztény

A keresztényi egyhajós, egytornyos barokk Szent Kereszt megtalálása templomot 1724-ben építették a jezsuiták a régi középkori templom helyére. Kriptájában a Kollár család tagjai nyugszanak.

Mária neve napja fogadalmi kápolna, Keresztény

Külterületen elhelyezkedő, mezőgazdasági területre épült kápolna. A mezei kápolnát Mária neve emlékére 1876-ban, az akkori, szőlővel telepített határrészben építették, a kolerajárvány után, hálaadásként. A hívek kézben vitték a téglákat a falutól mintegy másfél kilométerre lévő építkezéshez. A Fertő-Hanság Nemzeti Park egyedi tájértékként tartja nyilván.

Gógánfai kápolna



Szent József a gyermek Jézussal

Horváth Sándorné kőfaragó alkotása, valószínűleg az 1930-as években készült. A kiscigánfai településrészen áll, az útkanyarban.

Az I. világháború áldozatainak emlékműve, Ady Endre u. 14.

Mechle Béla kőfaragó 1923-ban készült alkotása a volt KALOT udvarán áll, Egyházásfalu 7, Kiscigánfa 9, Dasztifalu 16 hősi halottjának őrzi emlékét. A Posta épülete előtt áll. A Fertő-Hanság Nemzeti Park egyedi tájértékként tartja nyilván.

Szentháromság-szobor, Fő utca

Klasszicista műalkotás, 1830 körül készítették. A szobrot kovácsoltvas kerítés és örökzöldek veszik körül. Előterében virág elhelyezésére alkalmas terület van. A Fertő-Hanság Nemzeti Park egyedi tájértékként tartja nyilván.

Simonyi Károly szobor - A 2004-ben állított mellszobor Veres Gábor alkotása.

Kapuy Elek plébános síremléke

A dasztifalui temetőben található. Ő ismerte fel az árvaságra jutott Simonyi Károly tehetségét és Ernő bátyjával együtt segítette őket az értelmiségi pályára.

Harangláb, Fő u. - Emeltette Egyházásfalu községe Lábán évszám 1905-2005, mely a harangláb 100 éves voltát hivatott hirdetni. A harang soproni harangöntőgyárban készült. A Fertő-Hanság Nemzeti Park egyedi tájértékként tartja nyilván.



Mária-szobor

„Menyország királynéja könyörögj érettünk” Állította Maráczy József és neje Rozmán Borbála. Nagyboldogasszony szobra egyfelül íves fülkében áll, arccal az út felé. Jelentős növényzet körülötte nincs. A Fertő-Hanság Nemzeti Park egyedi tájértékként tartja nyilván.

Feszület

Feszület, idős hársfával, Egyházásfalut elhagyva, Újkér felé bal oldalon. A hársfát a feszület és az azt meglátogató emberek oltalmára ültették, Az árok partján, annak az úttól távolabbi oldalán áll. A Fertő-Hanság Nemzeti Park egyedi tájértékként tartja nyilván.

Faluképi szempontból meghatározó utcaképek, lakóépületek

Ady Endre u. 27., 29.

Tornácos ház a 20. század elejéről, melynek kiskapuja a tornácba nyílik és teteje az utcafrontba beépülve áll. Jellemzően a kiskapu teteje ívelt. Több házon megmaradt ez a forma, de többön befalazták. A Fertő-Hanság Nemzeti Park egyedi tájértékként tartja nyilván.

Kúria, Ady Endre u. 18. - Védetté nyilvánítási eljárás alatt álló, romos épület.

Fő u. 104. - Valószínűleg kisenemesi ház a 20. század elejéről, melynek utcafrontjában megőrizték az ablak és az ablak közti falakat díszítő domború elemeket. Színezete sárga. Egy másik házon ennek maradványai figyelhetők meg. Az épen maradt díszítményű ház nélkül ennek képe rekonstruálhatatlan lenne. A Fertő-Hanság Nemzeti Park egyedi tájértékként tartja nyilván.



Régészeti értékek

Egyházásfalu közigazgatási területén összesen 12 régészeti lelőhelyet tartanak számon.

Természeti értékek

Országosan védett természeti terület vagy Natura 2000 terület nem található Egyházásfalu közigazgatási területén. A környező erdők az országos ökológiai hálózatban ökológiai folyosó szerepet töltenek be.



TELEPÜLÉSKÉPI SZEMPONTBÓL MEGHATÁROZÓ TERÜLETEK

Történeti településrész

1

Átalakuló településrész

2

Új lakóterület

3

TELEPÜLÉSKARAKTER

A 4 településből összenőtt Egyházásfalu településképi szempontból 2 területre tagolható: a kis településközpontok magjaiban sűrű, fésűs beépítést találunk, ez az oldalhatáron álló beépítési mód Dasztifaluban a keskeny szalagtelkekkel rendelkező Fő utcában, Keresztényben a Széchenyi és Kis utcában figyelhető meg legjobban. E történeti településrészekben a telekstruktúra átöröklődött, az épületállomány azonban jelentősen kicserélődött.

A településmagok közötti utcarészletek is hasonló szerkezetet mutatnak, a telkek itt már szélesebbek, de a utcákat itt is a hagyományos falusias, fésűs beépítés jellemzi. Itt, az átalakuló településrészek épületállományában már ritkán találunk oromfalas, vagy kontyolt épületet, sátozott, magastetős épületek jellemzőek. Ilyen markáns terület Dasztifalu déli része Keresztény felé (Fő út déli szakasza, valamint a Patak utca és környéke és Kisgógánfa déli része is).

A település keleti részén Keresztényben az Új utca környékén szélesebb beépítési telkeken elhelyezkedő új épületsort találunk. Itt az épületek 25 évnél fiatalabbak, ennek ellenére az utca beépítés módja és a telekszerkezet a település többi részéhez hasonló.



Keresztény, Egyházásfalu, Dasztifalu, (Kis)Gógánfa

A Fő utca, az egykori egyutcás településeket – ma településrészeket - összefűző utca, mely településrészenként más elnevezést kap. (Keresztény: Széchenyi utca, Dasztifalu: Fő utca, Egyházásfalu: Ady Endre utca és Kisgógánfa: Arany János utca) A hangulatos, folyamatosan változó vonalvezetésével, kanyarjaival és eltérő intenzitású beépítésével hangulatos, izgalmas képet mutat. Az utcakép leghangsúlyosabb elemei az utcafrontra épülő házak. Hagyományosan így épültek a házak, csak a XX. század második felében épültek a kertvárosi jellegnek megfelelő előkertes épületek. Mivel ma már több helyen keveredik az előkertes és előkert nélküli beépítés, új ház építésénél az előkert méretével az adott környezethez kell alkalmazkodni.

Az oldalhatáron álló beépítés a településmagokban a legsűrűbb. A település együtt él a környezetével ugyanúgy, ahogy az épületek is a saját mikrokörnyezetükkel: az utcai zöldfelületek a telkeken, azok előkertjeiben tovább folytatódnak.

A tetők a történelmi korok lenyomatait tükrözik: a hagyományos oromfalas és kontyolt tetőformák mellett a háború után megjelenő sátozott forma is megjelenik, ezek együttese eklektikus, ugyanakkor dinamikus képet az az utcáknak, a településnek. A legjellemzőbb tetőszín az égetett kerámia, de megtalálható a szürke (pala) színezetű tetőhéjalás is. A tetőhajlásszög a forma függvénye is, de jellemzően 20-40 fok között van.

A sűrű oldalhatáron álló beépítés esetében kerítés nincs, csak kapu, ez zártabb utcaképet hoz létre. Az Új utca nyitottabb, oldottabb, a sátozott épületek itt markánsabban jelennek meg.



Az építmények általában földszintesek, az építménymagasság 5 m alatt van. A homlokzatokat a fa nyílászárók uralják. Gyakori motívum a homlokzaton a terméskő lábazat, amit helyenként színezéssel látnak el. Az utcák – vélhetően a mélyebb fekvés miatt is – árkokkal határoltak, további lehetőséget teremtve az értékteremtő, alkotó közösségnek, elsősorban a virágosítás, fásítás terén, vagy ízléses áttereszek építése folytán. A Fő utca utcaképet gyakran nem az épületek, hanem a széles zöldsávok növényzete határozza meg. Az útburkolatot helyenként az 5-6 métert is meghaladó szélességű zöldfelület szegélyezi, mely a vízvezető árkok és a fasorok elhelyezésére szolgál. Ennek szép példája a Széchenyi utca Keresztényben.

A településen az épületek nagy része kontyolt, vagy az utcával párhuzamos tengelyű, így a tetősíkkal fordul az utca felé. Az oromfalas házak a hagyományos építészeti motívum ápolása mellett Egyházásfalun jelentős mértékben oldják a tetősíkok által uralt utcaképet.



Átalakuló településrészek

E településrészek a településmagok között találhatóak, ma már többnyire egybeépülve és folyamatos települési szövetett létrehozva. A kissé lazább beépítés és a formajegyek sokszínűsége jellemzi ezeket a területeket. Itt megjelenik a szabadonálló beépítés, a történelmi településrészek zártabb utcakarakteréhez képest oldottabbá válik az utca az előkertek megjelenésével.

A sátoztetős épületek jellemzően 1960 és 1975 közt épültek. A paraszti életforma változása, a telekméret és használat, építőanyag választék hozta létre a formát. A falak vakoltak, világos pasztell színre festettek, a lábazat kőfal, vagy vakolt festett. A 70-es évek közepétől a teljes gazdasági területet a földszintre helyező épületek készültek, ez építménymagasodással járt. A változatos gerincirány dinamikus lüktető utcaképet ad. Legjellemzőbb tetőhéjalás a cserépfedés, néhány esetben pala is előfordul. A homlokzatok vakoltak, pasztell színűek, helyenként élénkek. A lábazat általában festett, vagy kőfal. Az utcakép oldottabb, e területeken megjelenik az előkert, mely előkert már engedte az utcai bejáratot, a gépkocsi tárolók, gazdasági helyiségek melléképületbe kerültek. Ez az éles határ felfedezhető a Fő utca 37-39 környékén, ahol észak felé haladva egy üres telek után eltűnnek az előkertek.

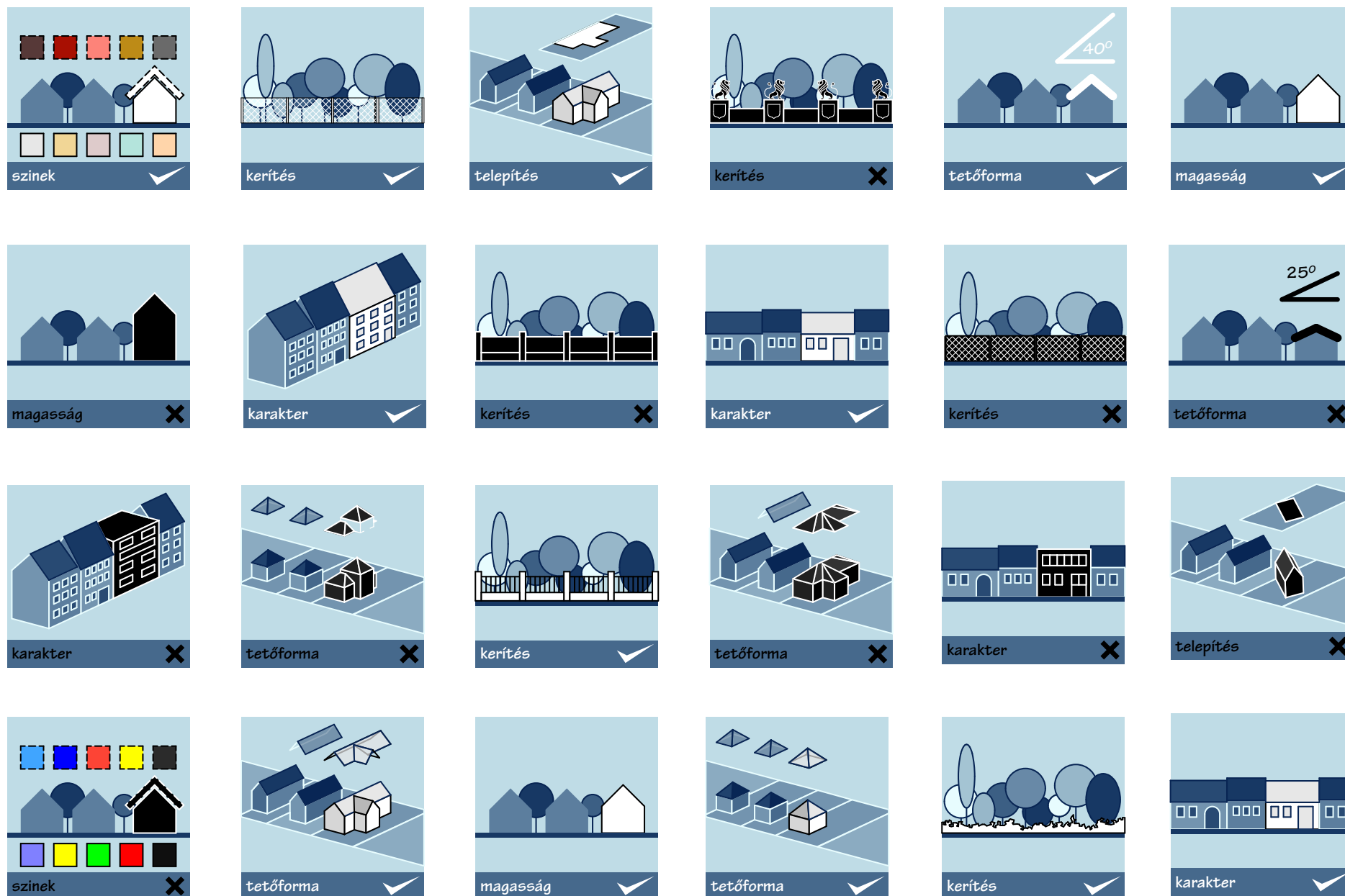


Beépítésre nem szánt területek

A települést övező mezőgazdasági területek tartoznak ide, erdők, szántók, vizek területei. A falu látványát ezek a települést körülölelő mezőgazdasági területek, a védő erdősávok és a távolabbi erdők határozzák meg. Általában épület építése nem kívánatos. A birtokközpont, a terület műveléséhez szükséges épületek, tárolók, idegenforgalom, vadászház épületek létrehozása megengedett, azonban lakóépület nem létesíthető.



AJÁNLÁSOK



a településkép minőségi formálására vonatkozó ajánlások: építészeti útmutató

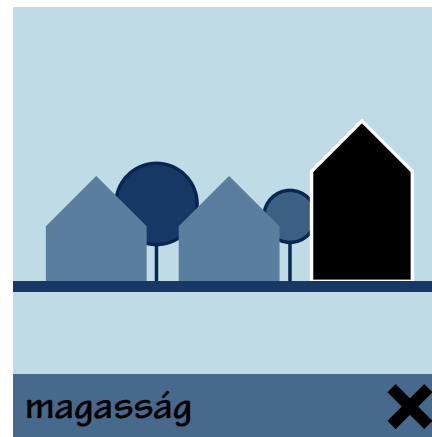
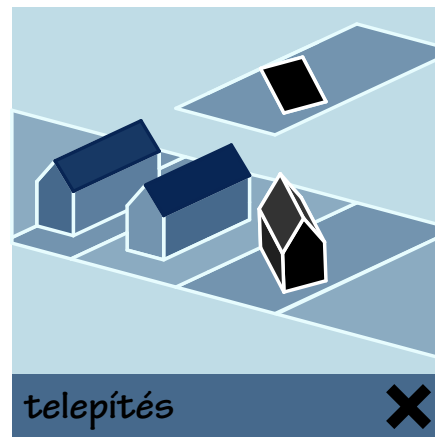
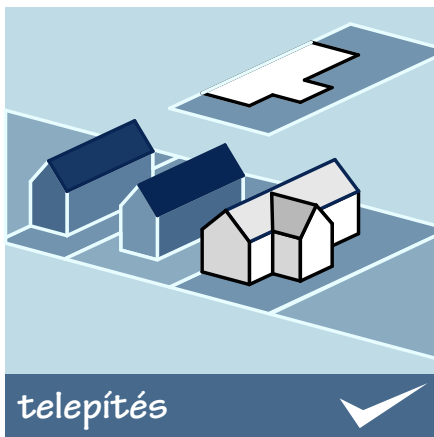
Történeti településkép

Telepítés

A történeti részen az utcák arculatához leginkább a telekhatárra és utcafrontra telepítés illeszkedik. A történeti településrészen a családi házak telepítése oldalhatáron álló, a telken belüli elhelyezkedése az utcára merőleges rendszerű. A nem utcára merőlegesen telepített, indokolatlanul, nagy mértékben hátrahúzott családi ház építése nem javasolt.

Magasság

Ezen a területen jobbra alacsony, földszintes épületek állnak, ezért ajánlott az új házak magasságát ehhez igazítani, a javasolt szintszám maximum: földszint + tetőtér.



Tetőhajlásszög

A tető hajlásszöge oromfalas/kontyolt tetős épületeknél ajánlottan 40-45 fok, sátoztetősöknél 30-35 fok. A 25 fok alatti hajlásszögű tető nem illeszkedik az összképhez, ugyanígy a lapostető, vagy az alpesi módon meredek tető sem.

Tetőforma

Ajánlott a nyeregtető alkalmazása, ennek homlokzati megjelenése lehet oromfal, vagy kontyolás is. Kerülendő a bonyolult, összetett tetősíkok használata, valamint a kiugró tetőablak.

Szín

Célszerű kerülni a kirívó és feltűnő színeket. A településre a visszafogott, pasztellszerű színek jellemzőek, ezek alkalmazása indokolt homlokzat felújítás és új építés esetén is.

Ajtók, ablakok

A hagyományokhoz illeszkedően többosztatú fa (vagy fa mintázatú) ablakok beépítése indokolt az egységes homlokzatkép kialakítása érdekében. Lehetőség szerint kerülni kell az élénk, megszokottól eltérő színvilágot.

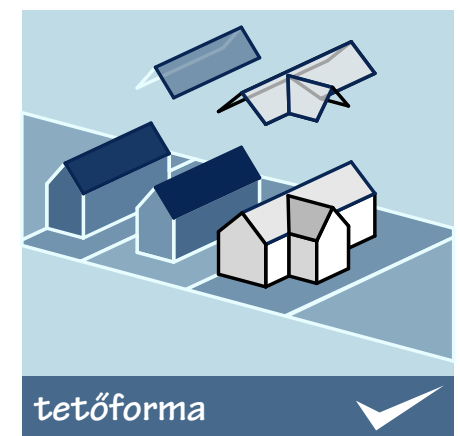
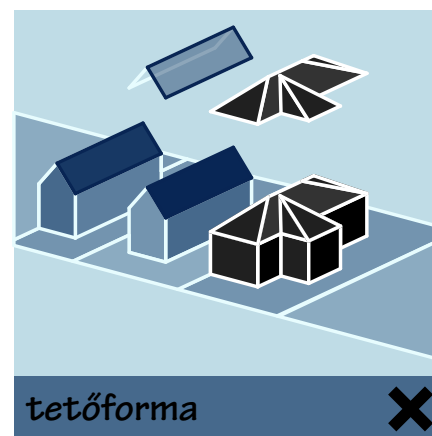
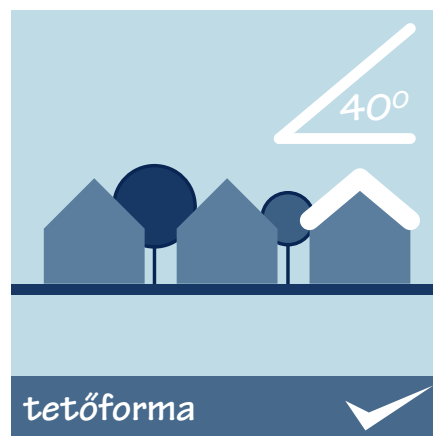
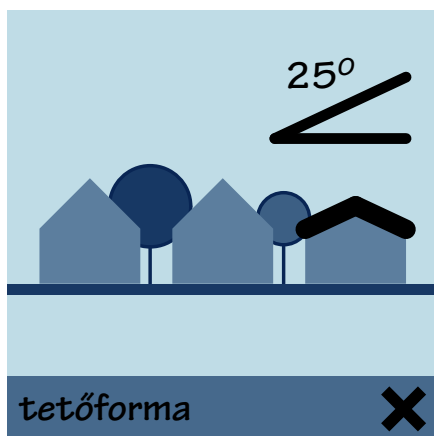
Homlokzatképzés, anyaghasználat

Homlokzattól élesen elváló lábazat esetén ajánlott a terméskő alkalmazása. A hagyományos házak homlokzata vakolt, fehérre festett, dísztelen, az újabb épületek pasztell színűek, részben díszítettek. Kerüljük a túlzott díszítést és a hivalkodó, harsány színek használatát.

Részletek

A látvány tekintetében rendkívül zavaróak a léghábelek, földbe süllyesztésük lenne a legszerencsésebb.

Mindenképpen ajánlott a vízvezető árkok fenntartása, az adott utcában kialakult módon.

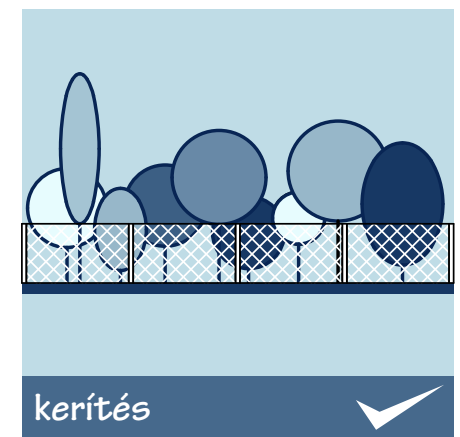
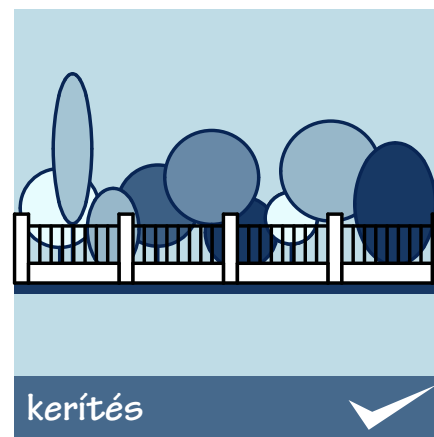
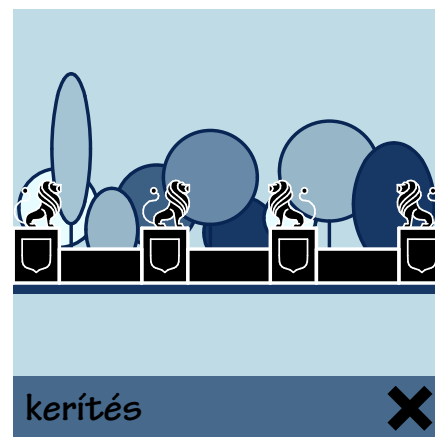
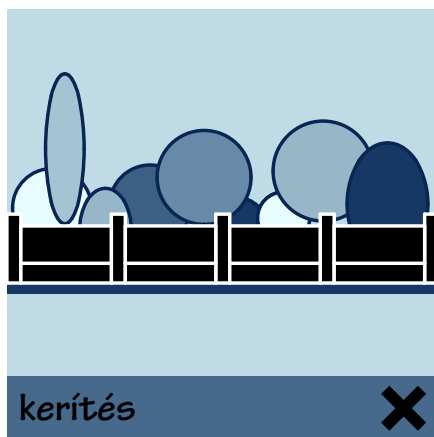


Kerítések

A Fő utcában hagyományosan zártabbak az udvarok, ezért elfogadott a zártabb kerítés, kapu. Ajánljuk, hogy a kerítés természetes anyagokból készüljön (terméskő, fa), tömör kerítésnél a magasság lehetőség szerint ne haladja meg a 2.00 métert.

Kertek

A kertek hagyományosan többcélúak: gyümölcsös, háztáji kiskert zöldségessel és akár baromfiakkal, mindehhez a ház közvetlen közelében gyakran virágoskert csatlakozik. A kertek nagyméretűek, a házak háta mögött húzódnak. Kerülendő a telkek intenzívebb beépítése, a kertek méretének rovasára. Gyümölcsfák tekintetében ajánlott az őshonos fajokat ültetni. A ház elé, a közterületre kiültetett cserjék közül igen elterjedt a fagyal, fák telepítése esetén ajánlott őshonos fajok, akár gyümölcsfák használata.



Telepítés

Hasonlóan a történeti településrészhez, itt is ügyelni kell a kialakult telekszerkezet és használat megtartására: a lakóépületet az utcafronton, vagy kis előkerttel az oldalhatárra építendő.

Magasság

Az új beépítések magasságát az illeszkedés szabályainak megfelelően a környező házak magasságához javasolt igazítani, jelen esetben a földszintes, legfeljebb tetőtérrel rendelkező beépítés lehetséges.

Tetőhajlásszög, tetőforma

Hagyományos tetőformát követő tetőhajlásszög alkalmazása ajánlott, mely az egész településen közel azonos. Sem a túl alacsony, sem a túl magas tetőhajlásszögek nem illeszkednek a település meglévő képébe.

Szín

Ajánlott a környezetéből nem kirívó, világos pasztellszínek használata, a történelmi településrészhez hasonlóan.

Ajtók, ablakok

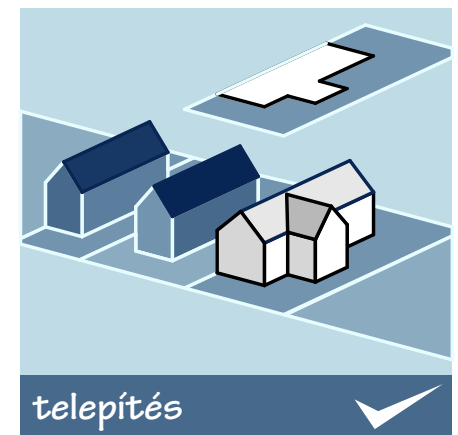
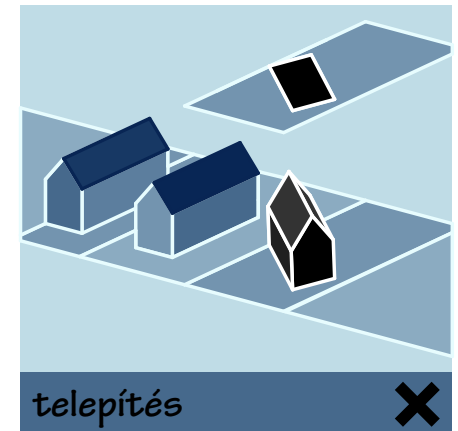
A terület jellegéhez illeszkedően az anyaghasználatban és formavilágban az „ízlés határai”-t nem feszegető megoldásokat javasolunk: kerülendők az átláthatatlan domborúvegek, indokolatlanul nagy felületű üvegfelületek, a megszokottól eltérő formavilág. Javasoljuk a történeti településen megfigyelhető forma és anyaghasználatot.

Homlokzatképzés, anyaghasználat

A környezethez illeszkedő, visszafogott színvilág javasolt.

Részletek

Tetőhéjalás tekintetében ajánlott az égetett kerámia szín, nem javasolt a fekete kék, antracit..stb tetőhéjalás színek. A mediterrán tetőszín, az új épületek formavilágához illeszkedően megengedhető. Mindenképpen ajánlott a vízvezető árkok fenntartása, az adott utcában kialakult módon.



Kerítések, térfalak

A dicséretesen kialakított egységes kerítésmagasság mindenféleképpen megtartandó, az utcára jellemző áttört – jellemzően lécmotívumú – kerítés javasolt.

Kertek

A nagyrészt a házak mögött húzódó kertek itt is többcélúak: díszkert, gyümölcsös, háztáji kiskert zöldségessel. Ahol van előkert, az keskeny, többnyire díszkert. A nagyobb beépítési százalékból adódóan valamivel kisebbek a kertek, mint a régebbi részeken. Ez a falu legfiatalabb része, az összhang miatt tanácsos elkerülni a geometrikus díszkertek kialakítását. Gyümölcsfák tekintetében ajánlott az őshonos fajokat ültetni, a dísznövények esetében kerüljük az invazív fajokat (pl. bálványfa, akác, ezüstfa, aranyvessző).

Beépítésre nem szánt területek

A beépítésre nem szánt területeken ajánlott megtartani a korábbi területhasználatot. A felhagyott szántóföldeket, az ökológiai hálózathoz kapcsolódóan érdemes lehet beerdősíteni, lehetőség szerint őshonos fafajokkal. Kerüljük az invazív, idegenhonos fajok ültetését (akác, bálványfa, ezüstfa stb.).



Utcák, köztetek, közparkok, köztetek

A település látványa kimondottan „zöld”: a köztetek ápoltak, gondozottak. A lakók több helyütt virágládákkal csinosítják a kerítésük előtti részt.

Az utcák zöldfelületeinek kialakításánál, fásításánál az alábbi szempontokat érdemes figyelembe venni.

A telepített növényzet nem képezhet olyan sűrű növényfalat, ami az átlátást akadályozza. Az örökzöld fákkal és a tujafélékkel érdemes csínjában bánni, mert ezek még a téli hónapokban is a házak jelentős árnyékolását okozzák.

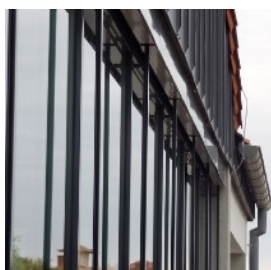
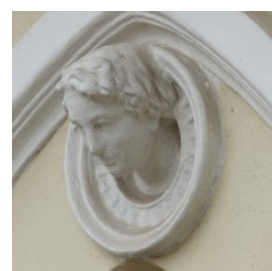
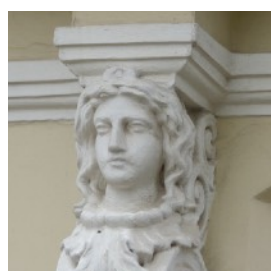
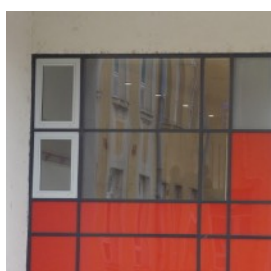
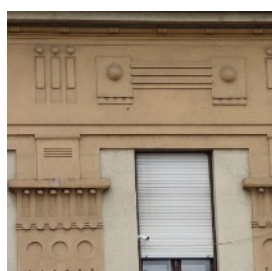
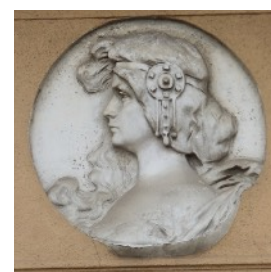
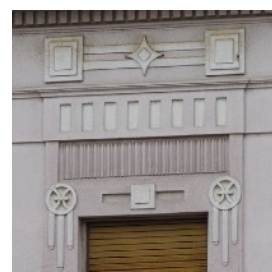
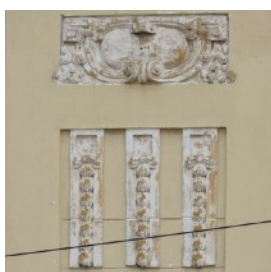
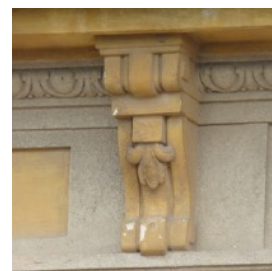
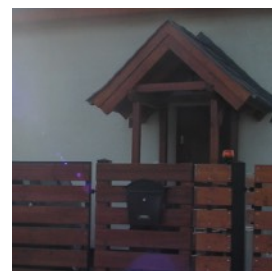
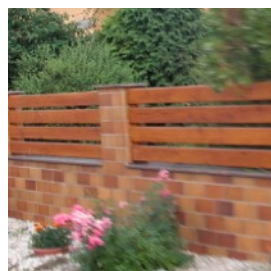
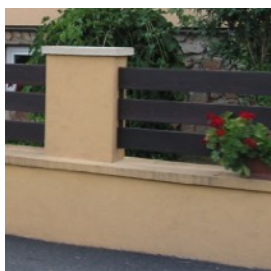
A fák lombkoronája idős korukban sem lóghat be az úttest úrszelvényébe és nem érheti el illetve közelítheti meg a házak homlokzatát 1-1,5 m-nél jobban. Figyelemmel kell lenni arra is, hogy a fák a közvilágítás érvényesülését nagymértékben ne akadályozzák, és az alattuk való átközlekedés biztosított legyen. Ezért a fák alsó oldalágait 2,2-2,5 m magasságig el kell távolítani.

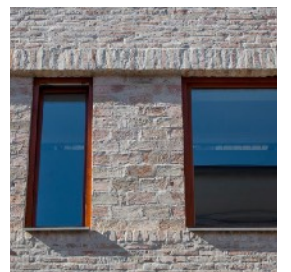
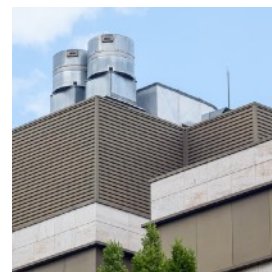
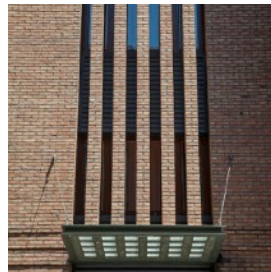
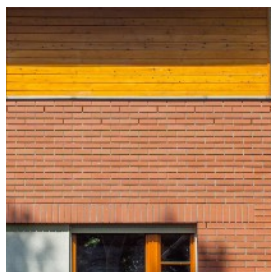
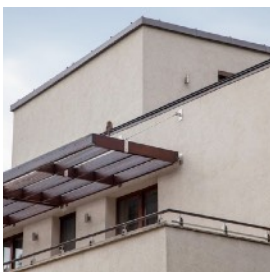
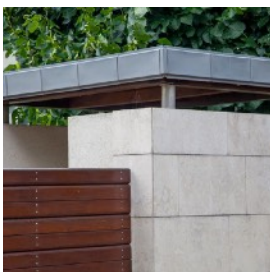
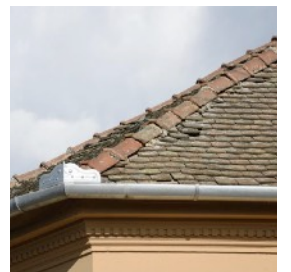
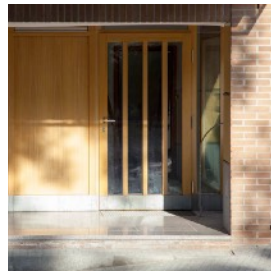
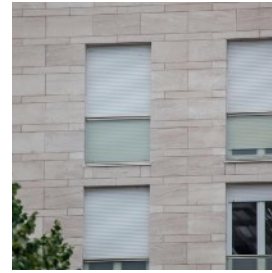
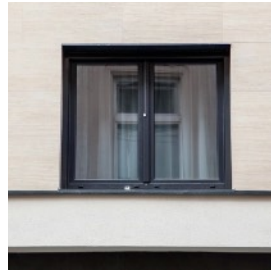
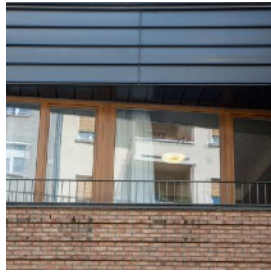
Ezek figyelembevételével a 12-18 m széles utcákban csak akkor szabad fásítani, ha az épületek előtt előkert van. Ha nincs előkert, akkor csak 18 m-nél szélesebb utcákban szabad.





Részletek





IMPRESSZUM

Egyházásfalu Önkormányzata

MB. FŐÉPÍTÉSZ:
Szabó Péter
szaboo@me.com

SZÖVEG:
Oszvald Ferenc Nándor
Sági Éva
Szabó Péter

Készült a Fertő-Hanság Nemzeti Park Igazgatóság
védett természeti területek digitális adatbázisának felhasználásával (verzió 14.0)

FOTÓ:
Oszvald Ferenc Nándor, Sági Éva, kivéve a külön megjelölt forrást

GRAFIKAI TERVEZÉS :
Szabó Péter

Egyházásfalu, 2017.